



# 糖尿病藥物的作用方式

## 糖尿病藥物能幫助您保持健康

糖尿病藥物的種類很多，每種都以不同方式幫助您控制血糖。請務必瞭解這些藥物及其作用方式，預先做好準備，以便與您的糖尿病醫護團隊討論您的選項。

## 目標血糖值

為降低併發症風險，大多數糖尿病患者的目標是將糖化血紅蛋白 (A1C) 檢驗結果降至7%以下，或將估計平均血糖值 (eAG) 檢驗結果降至150 mg/dL以下。如果您年齡超過65歲或患有某些疾病（如心臟病），您的醫生或保健專業人員可能會建議您將A1C目標值定在8%以下。A1C和eAG檢驗都是測量最近2到3個月的血糖值。

## 常用藥物說明

**藥物種類：**雙胍類

**主要作用部位：**肝臟

**控制血糖方式：**

防止肝臟釋放過多葡萄糖。

**藥名：**二甲雙胍 (Glucophage)

二甲雙胍ER（緩釋劑型）

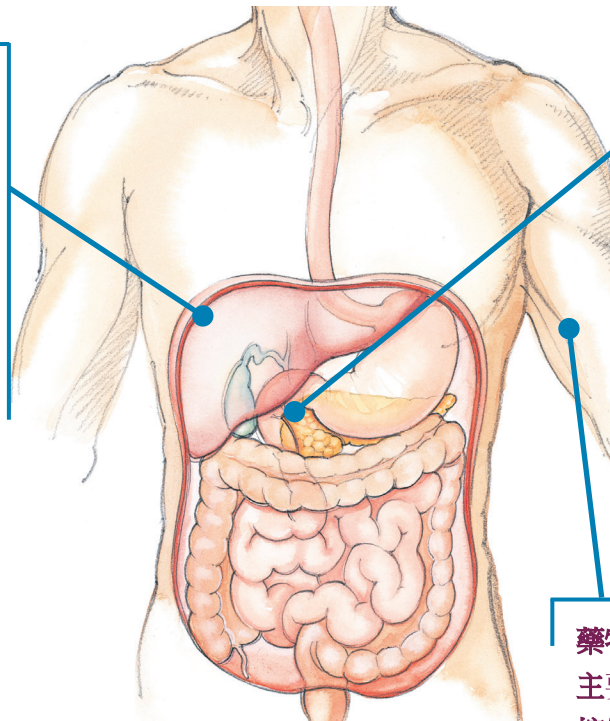
**藥物種類：**胰島素

**控制血糖方式：**

協助將血糖從血液帶進細胞中，為細胞供能。多數患者會選擇增添胰島素來幫助他們達成或維持目標血糖值。

**藥名：**

- 長效型：NPH胰島素
- 速效型：常規胰島素、賴脯胰島素 (Humalog)



**藥物種類：**

磺醯尿素類和非磺醯尿素類

**主要作用部位：**胰臟

**控制血糖方式：**幫助胰臟製造更多胰島素。

**藥名：**磺醯尿素類：

格力匹來 (Glucotrol)

格力本 (Micronase, DiaBeta)

非磺醯尿素類

格胰比瑞 (Amaryl)

**藥物種類：**噻唑烷二酮類

**主要作用部位：**肌肉細胞

**控制血糖方式：**

讓肌肉細胞對胰島素更敏感。

**藥名：**吡格列酮 (Actos)

## 關於糖尿病藥物的注意事項

- 服用糖尿病藥物有助於降低高血糖值，但無法取代健康飲食和運動。
- 應瞭解糖尿病藥物的服用時間和方式，切勿漏服。
- 戴上緊急醫療狀況提示腕帶。
- 去看醫生或其他保健專業人員時，請攜帶您最新的藥物清單。

如需有關糖尿病藥物的更多資料，請瀏覽我們的網站[kp.org/medications](http://kp.org/medications)或諮詢藥劑師。

### 可向糖尿病醫護團隊詢問的藥物相關問題

- 我應該何時服藥——飯前、飯時，還是飯後？
- 我應該多久服藥一次？
- 我應該每天同一時間服藥嗎？
- 如果我忘記服藥，該怎麼辦？
- 我可能出現哪些副作用，以及應該注意哪些症狀？
- 如果我因生病而無法保持正常飲食，應該如何服藥？

### 一些幫助您記得服藥的訣竅

如何記得每天做固定該做的事，對每個人來說都不容易。有許多方法能幫助您記得服藥。勾選您可能會嘗試的方法：

- 製作一張簡單表格，貼在您每天都會看到的醒目位置，例如浴室鏡子上。
- 設定鬧鐘或手錶鬧鈴來提醒自己。
- 培養每天固定時間服藥的習慣，例如睡前、用餐時，或者在每天播出的某個電視節目（例如晚間新聞）開始前。
- 使用可區分一週七天的分格式藥盒。
- 在一張皮夾卡片或行事曆上記錄服藥時間。
- 您還能想到其他方法嗎？

## 到Kaiser Permanente藥房續配處方藥手續簡便。

- 請在藥物服完前至少1到2個星期續配。
- 利用我們的EasyFill自動電話處方藥續配系統。電話號碼位於處方藥標籤右上角，或致電附近藥房。
- 到我們的網站[kp.org/mydoctor/diabetes](http://kp.org/mydoctor/diabetes)續配處方藥。許多藥物也可安排郵寄上門。

某些疾病的病況會受到暴力或虐待嚴重影響，其中包括糖尿病在內。如果您遭受伴侶或配偶毆打、傷害或威脅，可尋求協助。請致電「全國家庭暴力熱線」(National Domestic Violence Hotline) **1-800-799-7233**，或連線至網站[ndvh.org](http://ndvh.org)。

本資訊無意作為診斷健康問題之用，也不能取代您從醫生或其他醫療專業人員獲得的醫療諮詢或護理。如果您有持續的健康問題或有其他疑問，請諮詢您的醫生。如果您對藥物有任何疑問或需要更多資訊，請諮詢您的藥劑師。Kaiser Permanente不為本文所提及的藥物或產品認證背書。所列商品名稱僅供方便識別之用。